

TL4.x Comment passer en PC/SC ?

Prérequis :

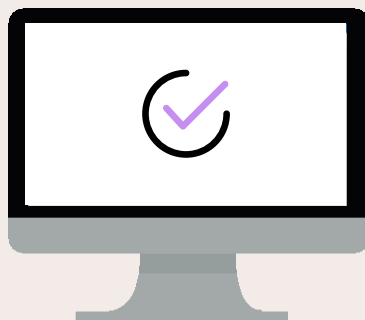
- ✔ Version Windows supérieure à 7 uniquement en 64 bits
- ✔ Version Affid Vitale Nxt uniquement



Quelles sont les bonnes pratiques pour installer le pilote ?

Sur le poste de travail

La première étape est de s'assurer que vous avez bien le logiciel (Affid Vitale Nxt)



La deuxième étape est de télécharger le pilote des lecteurs **Olaqin**. Cliquer sur le lien : affid.fr



Une fois sur la page, sélectionner l'équipement, puis télécharger le pilote en cliquant dessus

Pilotes unifiés PSS/PCSC (Windows, MacOS)

Driver compatible uniquement avec les terminaux en version TL 4.x., à utiliser si le mode PC/SC est choisi.

Sur le lecteur



Avant l'installation du pilote du lecteur sur le poste de travail, il faut s'assurer que **le câble USB est débranché**. Veillez à ce que votre environnement soit en 64 bits.



PRIUM-4



VITAL'ACT-3S



VEHIS



MOVE5000



Installer le pilote préalablement téléchargé depuis le site affid.fr.



Une fois le pilote installé, **rebrancher le câble USB**.



Solutions homologuées compatibles PC/SC (à partir de la version 4.x et 4.2x pour les TLA)



SET-2

A partir de l'écran « Attente Ordre »

1. Appuyer sur la touche « + »
2. Sélectionner « Informations » à l'aide des touches Haut et Bas,
3. Appuyer sur la touche « Verte »
4. A l'aide des touches Haut et Bas, aller jusqu'à « Version » (EI96)



PRIUM-4

A partir de l'écran « Insérer carte Vitale »

1. Appuyer sur la touche « F »
2. Sélectionner « Paramètres du terminal » avec des touches Haut et Bas
3. Appuyer sur la touche « Verte »
4. A l'aide des touches Haut et Bas, aller jusqu'à « Etat du terminal »
5. Appuyer sur la touche « Verte »
6. Faire défiler avec les touches Haut et Bas jusqu'à EI96S



VITAL'ACT-3S

A partir de la page d'accueil « Insérer une carte Vitale »

1. Appuyer sur la touche centrale « ... »
2. Sélectionner « i » à l'aide des touches haut et bas
3. Valider avec la touche Droite
4. A l'aide des touches Haut et Bas aller jusqu'à « Version » TLA

Solutions homologuées compatibles PC/SC (à partir de la version 4.x, et 4.2x pour les TLA)

Avant de passer en PC/SC

Affid vous recommande de vérifier que vos logiciels poste de travail sont compatibles PC/SC dans tous les cas et Une fois les prérequis validés, vous pouvez modifier le mode de communication en PC/SC à partir du lecteur.



SET-2

A partir de l'écran « Attente Ordre »

1. Appuyer sur la touche « F » du clavier
2. Sélectionner « Paramètres »
3. Sélectionner « Protocole USB »
4. Choisir le mode USB et valider
Le lecteur redémarre.



PRIUM-4

A partir de l'écran « Insérer carte Vitale »

1. Appuyer sur la touche « F » du clavier
2. Sélectionner « EI96 »
3. Sélectionner « Protocole USB »
4. Choisir le mode USB et valider
5. Sélectionner « Sauvegarder » plus bas dans l'écran et valider
Le lecteur redémarre.



VITAL'ACT-3S

A partir de la page d'accueil « Insérer une carte Vitale »

1. Appuyer sur la touche « ... » du clavier
2. Sélectionner « Paramètres application »
3. Sélectionner « Protocole USB »
4. Choisir le mode USB et appuyer sur « ... » du clavier
5. Choisir le mode USB et valider
Le lecteur redémarre.

Vérifier le bon fonctionnement

L'outil **DIAGAM** fourni par l'Assurance Maladie permet de vérifier le bon fonctionnement de l'installation Poste de Travail. Dans la rubrique « Aide » de l'Espace Pro Ameli, télécharger l'outil de diagnostic DIAGAM (Windows ou MacOS) <https://espacepro.ameli.fr/inscription/#/aide>



PC/SC

Questions les plus fréquentes



Pour toutes informations complémentaires, veuillez contacter le support Affid au **01 46 60 87 40** ou via le site [Affid.fr](https://www.affid.fr).

Quels drivers dois-je installer pour le bon fonctionnement de mon lecteur carte vitale ?

Nous mettons à disposition un seul package d'installation de nos drivers sur notre site internet [affid.fr](https://www.affid.fr). Il y a un installateur pour l'environnement Windows et un pour l'environnement MacOS. Chaque installateur est compatible avec toutes nos solutions (dit unifié) ainsi qu'avec tous les protocoles USB (PSS et PC/SC).

Comment puis-je savoir si mon lecteur est bien reconnu en PC/SC sur mon poste de travail Windows ?

Dans le gestionnaire de périphérique, accessible dans les paramètres de Windows, vous pouvez observer la présence du lecteur en PC/SC dans la rubrique « Lecteur de carte à puce » et s'il est en PSS, il sera dans la rubrique « Ports (COM et LPT) ».

Mon lecteur en PC/SC semble plus lent à la lecture des cartes, est-ce normal ?

En PC/SC, la carte insérée dans le lecteur est maintenant accessible à toutes les applications sur le PC et non plus uniquement aux applications santé comme c'était le cas avec PSS.

Il est possible que la carte à puce soit lue par Windows pour vérifier si la carte ne sert pas à ouvrir une session Windows, puis par tout logiciel de votre poste de travail susceptible de communiquer avec un lecteur de carte à puce PC/SC, puis par l'application santé. Cela peut être ressenti par une lenteur au niveau de la restitution des informations en carte.

J'utilise un Windows 7, puis-je utiliser mon lecteur en PC/SC ?

Oui, si celui-ci est en 64 bits car nous ne supportons plus les versions en 32 bits. Nous mettons à disposition un pilote sur notre site Internet [affid.fr](https://www.affid.fr) destiné à tous les environnements.